

# TEORIA SÓCIO-HISTÓRICA

LEV VYGOTSKY

1896/1934



# Dados Biográficos



- Nasceu em Orsha, Bielorrússia, em 17 de novembro de 1896.
- Judeu, pertencente a uma família culta e bastante numerosa. Era o segundo de oito irmãos.
- Recebeu uma educação privilegiada, desenvolvendo a capacidade de pensar de forma questionadora e crítica.

# LEV VYGOTSKY



- A obra de Vygotsky pode ser dividida em duas partes. Uma anterior a 1924 e outra a partir deste ano quando apresentou o trabalho “Métodos da pesquisa reflexológica e psicológica” no II Congresso e Psiconeurologia de Leningrado.

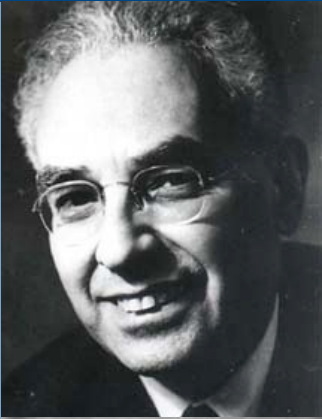


Luria e Leontiev

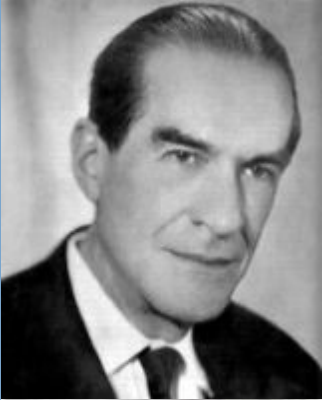
- A partir daí, Vygotsky inicia uma nova fase de sua vida. Muda-se para Moscou para trabalhar no Instituto de Psicologia. Incorporam-se a sua equipe: Aleksei Leontiev (1904 – 1979) e Aleksander Luria (1902-1977).

- Entre 1924 e 1934, Vygotsky realizou uma intensa e incessante atividade acadêmica e científica que pode ser conferida em seus trabalhos publicados.

# LEV VYGOTSKY



- Em 1931, Vygotsky muda-se para a Ucrânia para criar o Departamento de Psicologia.



- Junto com seus colaboradores, Luria, Leontiev e Galperin, iniciou um estudo comparativo entre o funcionamento cognitivo dos grupos que apresentam formas culturais tradicionais e grupos que passam por uma situação de mudança cultural acelerado.



- Os resultados desse trabalho provocaram sérias críticas ao governo. Em função disso, um ano após sua morte, seus escritos foram proibidos e só foram publicados quarenta anos depois.

# LEV VYGOTSKY



**Vygotsky morreu em 11 de junho de 1934, vítima da tuberculose, com apenas 37 anos.**

**LEV. S. VYGOTSKY**



**Preocupação Central**



**FUNÇÕES PSICOLÓGICAS SUPERIORES**

**Tipicamente humanas**

**Intencionais**

**Voluntárias**

**conscientemente controladas**



As funções psicológicas superiores são o que distingue os seres humanos dos animais, estes apresentam apenas **funções psicológicas elementares**



**reações automáticas, ações reflexas e associações simples (origem biológica).**



**Ao nascer, o ser humano possui apenas as funções psicológicas elementares. Na convivência com o meio social e cultural a criança vai aprendendo e, conseqüentemente, desenvolvendo as funções psicológicas superiores.**

# FUNÇÕES PSICOLÓGICAS SUPERIORES

Controle consciente do comportamento

Atenção e memória voluntária

Memorização Ativa

Pensamento abstrato

Raciocínio dedutivo

Capacidade de planejamento







**Vygotsky se dedicou ao estudo das funções psicológicas superiores – funcionamento psicológico tipicamente humano.**



Mecanismos intencionais, ações conscientemente controladas, processos voluntários que dão ao indivíduo a possibilidade de independência em relação às características do momento e espaço presente.



Originam-se nas relações entre indivíduos humanos e se desenvolvem ao longo do processo de internalização de formas culturais de comportamento.

**As funções psicológicas superiores são de origem sócio-cultural e emergem de processos elementares de origem biológica.**



**O COMPORTAMENTO HUMANO É HISTÓRICA E CULTURALMENTE DETERMINADO**



# PROCESSOS PSICOLÓGICOS ELEMENTARES



**controlados pelo meio**



**Relacionado com o modelo estímulo-resposta**



**O comportamento é determinado pela  
estimulação do meio**



# PROCESSOS PSICOLÓGICOS SUPERIORES



**obedecem a uma auto-regulação**



**São mais complexos genética e funcionalmente**



**Acontecem a partir de uma auto-estimulação, criada pela nova situação em que o sujeito se encontra**



**Ocorrem de forma voluntária e consciente**



**INTELECTUALIZAÇÃO**

# OBJETIVO DE VYGOTSKY



**Constatar como as funções psicológicas evoluem de sua forma primária, ou elementar, para processos psicológicos superiores.**



**O desenvolvimento natural transforma-se em desenvolvimento social.**

## PRINCIPAIS IDÉIAS

➔ O humano não está presente no nascimento – é uma construção social resultado de interação dialética entre sujeito e meio sócio-cultural

➔ Integração de fatores biológicos e sociais

➔ Funções psíquicas tem origem cultural

➔ Toda atividade humana é MEDIADA

➔ LINGUAGEM tem um papel central



# MEDIAÇÃO



**Enquanto sujeito do conhecimento o homem não tem acesso direto aos objetos, mas acesso mediado, através de recortes do real, operados pelos sistemas simbólicos de que dispõe.**



**Enfatiza a construção do conhecimento como uma interação mediada por várias relações.**



**O conhecimento não está sendo visto como uma ação do sujeito sobre a realidade, assim como no construtivismo e sim, pela mediação feita por outros sujeitos.**



**Para Vygotsky,  
o ser humano  
relaciona-se com  
o mundo por  
meio de uma  
relação mediada  
e não direta.**



➔ A mediação ocorre por meio de dois elementos: **os instrumentos e os signos.**

## INSTRUMENTOS

Ferramentas que servem para transformar os objetos ou o meio.

➔ Vygotsky **diferencia** os instrumentos utilizados pelos animais dos instrumentos utilizados pelo ser humano.



Diferente dos homens, os animais não produzem instrumentos com usos específicos, não guardam instrumentos para uso futuro e também não preservam sua função como conquista a ser transmitida a outros membros do grupo social.

# MEDIAÇÃO SIMBÓLICA

**INSTRUMENTO**



**Media a ação  
sobre os objetos**

**SIGNO**



**Regula a ação  
sobre o psiquismo**

**O signo age como um instrumento da  
atividade psicológica de maneira análoga  
ao papel de um instrumento de trabalho.**

# Característica da mediação

→ São os instrumentos técnicos e os sistemas de signos, construídos historicamente, que fazem a mediação dos seres humanos entre si e deles com o mundo.

→ Linguagem é um signo mediador – ela carrega em si os conceitos generalizados e elaborados pela cultura humana.

→ Capacidade de criar essas “ferramentas” é exclusiva da espécie humana.

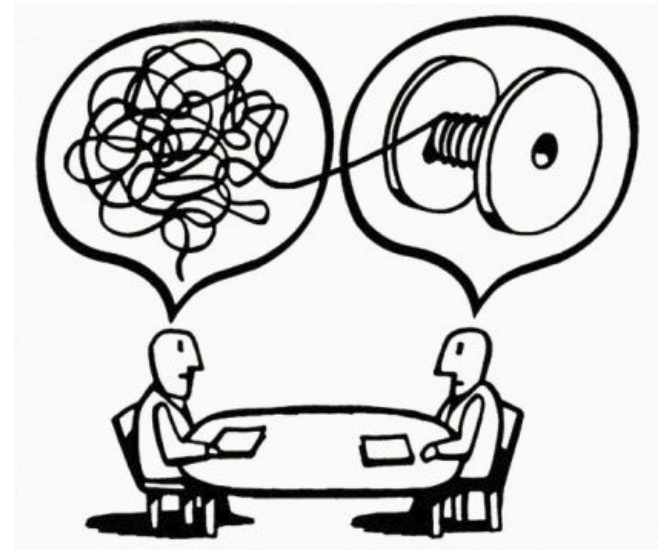
→ É através dos instrumentos e signos que os processos de funcionamento psicológico são fornecidos pela cultura.

# A linguagem permite:

- ➔ Designar objetos, ações, qualidades dos objetos e ações, relações entre objetos e ações
- ➔ Mudanças essenciais



- Lidar com objetos ausentes
- Processo de abstração e generalização
- Organizar o real em categorias conceituais
- Comunicação entre os homens



## **O surgimento da linguagem imprime três mudanças essenciais nos processos psíquicos do homem:**

**1.º - a linguagem permite lidar com os objetos do mundo exterior mesmo quando eles estão ausentes.**

**2.º - através da linguagem é possível analisar, abstrair e generalizar as características dos objetos, eventos, situações presentes na realidade.**

**3.º - a terceira está associada à função de comunicação entre os homens que garante, como consequência, a preservação, transmissão e assimilação de experiências acumuladas pela humanidade ao longo da história.**

# PAPEL DA LINGUAGEM NA CONSTRUÇÃO DOS CONCEITOS

**É justamente o poder de nossa linguagem que nos diferencia dos animais. A linguagem dos animais não tem este poder. Não designa coisas, não distingue ações, nem qualidades.**




**A linguagem, sistema simbólico dos grupos humanos, representa um salto qualitativo na evolução da espécie.**


**É ela quem fornece os conceitos, as formas de organização do real, a mediação entre o sujeito e o objeto do conhecimento.**

**É por meio dela que as funções psicológicas superiores são socialmente formadas e culturalmente transmitidas.**






A principal função da fala é o contato social, a comunicação, ou seja, o desenvolvimento da linguagem é impulsionado pela necessidade de comunicação. Desta forma, mesmo a fala mais primitiva da criança é social.



Os primeiros sons, gestos ou expressões, essas manifestações bastante difusas, que não indicam nada específico fazem parte do estágio pré-intelectual do desenvolvimento da fala.

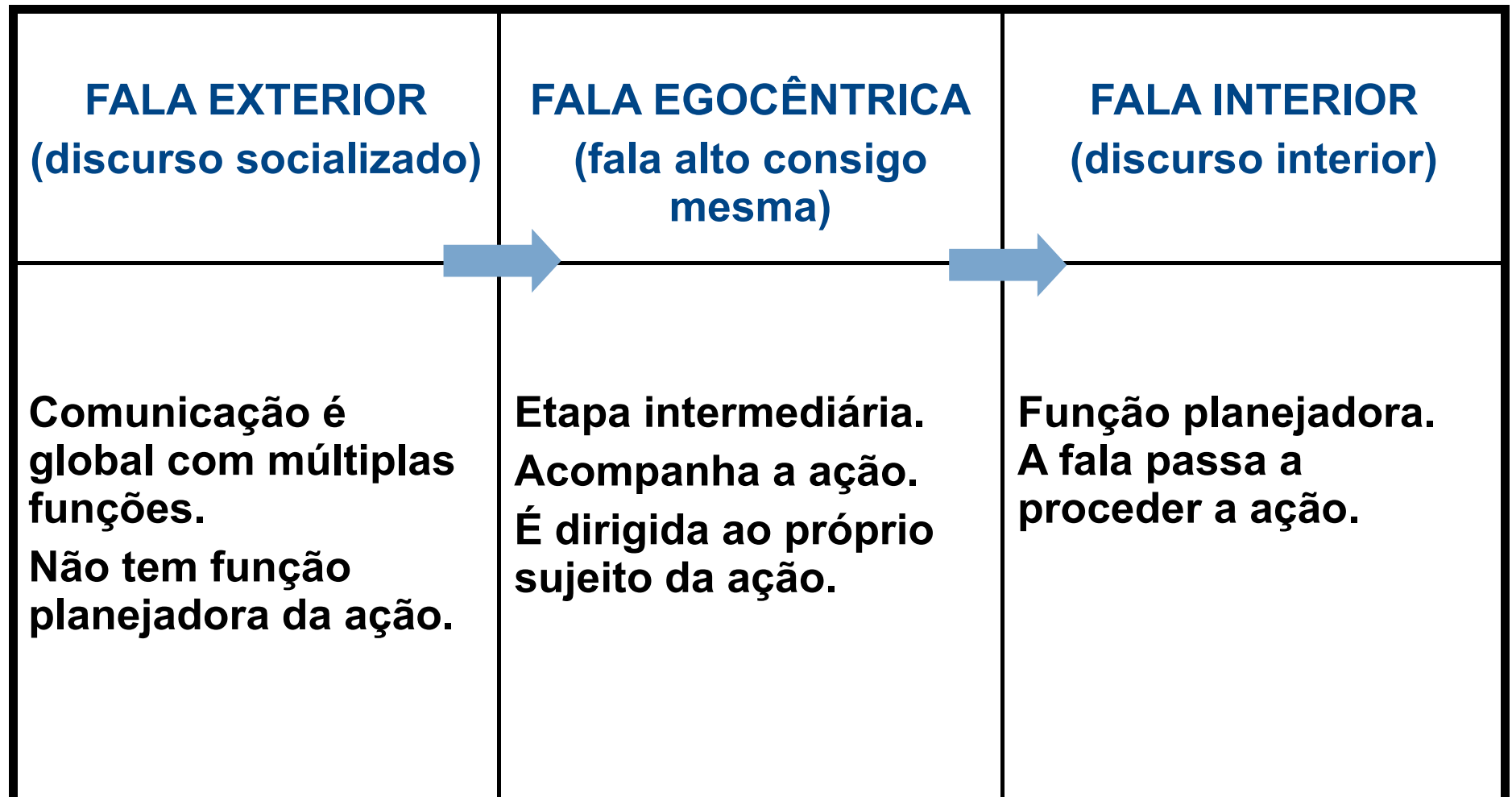


Antes do falar propriamente dito, a criança demonstra uma inteligência prática que consiste na sua capacidade de agir no ambiente e resolver problemas práticos (inclusive com o uso de instrumentos intermediários), mas sem a mediação da linguagem. É o estágio pré-lingüístico do desenvolvimento do pensamento.



# FASES DA FALA

Apesar de considerar toda fala como uma comunicação social efetiva, Vygotsky identificou estágios para a fala:



# ZONA DE DESENVOLVIMENTO PROXIMAL



**Distância entre o nível de desenvolvimento real e o nível de desenvolvimento potencial**



## DESENVOLVIMENTO REAL



**Conquistas já consolidadas. Aquilo que a criança faz sozinha.**

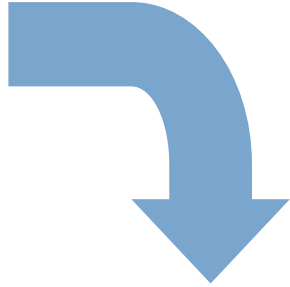
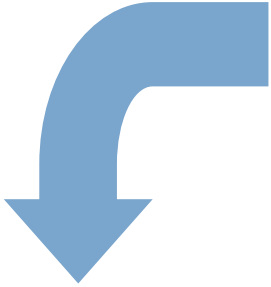
## DESENVOLVIMENTO POTENCIAL



**Aquilo que a criança é capaz de fazer com ajuda de outro.**

**O aprendizado é que possibilita e movimenta o processo de desenvolvimento e que torna real o que antes era apenas potencial.**

**Zona de  
desenvolvimento proximal**



**Zona de desenvolvimento  
real**

**Zona de desenvolvimento  
potencial**

**Distancia entre**

**Se resolve o problema de  
forma individual**

**Se resolve o problema  
Com ajuda**

# PAPEL DA ESCOLA NA FORMAÇÃO DO PENSAMENTO CONCEITUAL

Conceitos são construções culturais internalizadas pelos indivíduos ao longo de seu processo de desenvolvimento.

Vygotsky distingue dois tipos de conceitos:

- ➔ **Conceitos cotidianos ou espontâneos** - conhecimentos construídos na experiência pessoal, concreta e cotidiana das crianças.
- ➔ **Conceitos científicos** - aqueles elaborados na sala de aula, adquiridos por meio do ensino sistemático. São aqueles eventos não diretamente acessíveis à observação ou ação imediata da criança.

**Na concepção sócio-interacionista, a escola desempenha um papel muito importante na formação de conceitos de um modo geral e dos científicos em particular.**



**Isto porque a escola proporciona ao aluno um conhecimento sistemático sobre aspectos que não estão associados ao seu campo de visão ou vivência direta, possibilitando que o indivíduo tenha acesso ao conhecimento construído e acumulado pela humanidade.**



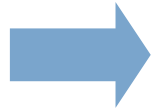
**O aprendizado escolar exerce significativa influência no desenvolvimento das funções psicológicas superiores, justamente na fase em que elas estão em amadurecimento.**

**A qualidade do trabalho pedagógico está associada, nessa abordagem, à capacidade de promoção de avanços no desenvolvimento do aluno.**

**O bom ensino é aquele que se adianta ao desenvolvimento, ou seja, que se dirige às funções psicológicas que estão em vias de se completarem.**

**A escola desempenhará bem seu papel, à medida que, partindo daquilo que a criança já sabe, ela for capaz de ampliar e desafiar a construção de novos conhecimentos, ou seja, incidir na zona de desenvolvimento potencial dos educandos.**

**Desta forma poderá estimular processos internos que acabarão por se efetivar, passando a constituir a base que possibilitará novas aprendizagens**



**O ensino sistemático não é o único responsável pelo desenvolvimento da zona de desenvolvimento proximal.**



**O brinquedo é uma importante fonte de promoção de desenvolvimento.**



**Através do brinquedo, a criança projeta-se nas atividades dos adultos procurando ser coerente com os papéis assumidos. O esforço em desempenhar com fidelidade aquilo que observa em sua realidade faz com que ela atue num nível bastante superior ao que na verdade se encontra: “no brinquedo é como se ela (a criança) fosse maior do que é na realidade”.**